

RAPPORT ANNUEL

2021
→ 22



CU
CULTURE BAS·SA
CULTURE BAS·SAINT·LAURENT
CULTURE BAS·SAINT·LAURENT
CULTURE BAS·SAINT·LAURENT
SAINT·LAURENT

CULTURE BAS·
SAINT·LAURENT

SOMMAIRE

↑ PAGE COUVERTURE
ISABELLE CHARLOT ET THOMAS GAUDET-ASSELIN CRÉDIT
PHOTO : LAURIE-EDWIDGE CARDINAL

CULTURE BAS-SAINT-LAURENT

RAPPORT ANNUEL 2021-22

1
L'ANNÉE EN BREF

7
ÉQUIPE

17
REGROUPER
ET CONCERTER

49
FORMER

3
MOT DE LA
PRÉSIDENTE

11
À PROPOS
DE CULTURE
BAS-SAINT-LAURENT

27
MOBILISER
ET REPRÉSENTER

55
COMMUNIQUER

5
CONSEIL
D'ADMINISTRATION

13
NOS
MEMBRES

39
ACCOMPAGNER
ET ACCUEILLIR

71
ADMINISTRER

L'ANNÉE EN BREF

Un réseau de plus de

410 membres.

Un plan d'action

stratégique

triennal 2021-2024.

Un gala de remise de prix avec plus de

100 personnes

en présence et près de 1 000 vues en ligne.

Un plan d'action régional en

patrimoine,

le premier au Québec!

Le démarrage de la communauté pour l'amélioration des conditions de travail en culture :

114 participant.e.s

cette année!

La poursuite de

l'adhésion gratuite

en soutien au milieu culturel.

90% d'augmentation

des membres associés.

SERVICE D'ACCOMPAGNEMENT :

- **15 personnes** composent l'équipe d'accompagnement; **4 nouvelles ressources accompagnantes** se joignent à l'équipe des ressources externes de CBSL.
- **165 accompagnements** sont réalisés, ce qui représente **379 interventions** et **219 heures d'accompagnement** auprès d'artistes et d'organismes.

SERVICE DE FORMATION :

- **13 formations de groupe** et **28 perfectionnements** grâce à Emploi-Québec.
- **1 formation organisée** dans le cadre du projet de Communauté pour l'amélioration des conditions de travail en culture au BSL : « *Les médias sociaux : une richesse à exploiter* » (hiver 2022).
- **1 formation coordonnée** à l'interne par le service d'accompagnement : « *L'OBNL culturel : de la théorie à la réalité* » (juin 2021).
- **175 participant.e.s** et **615 heures de formation au total.**

MOT DE LA PRÉSIDENTE

Chaque année qui passe, on se dit que la prochaine sera peut-être plus tranquille, plus facile à planifier, moins chargée d'imprévus!

Eh bien NON! Pas pour 2021-2022!

Un rapport d'activités incluant toutes les actions, toutes les représentations, tous les feux à éteindre vous fait sans doute vous demander : « Mais comment est-ce possible? » Je peux répondre en partie à cela.

Une directrice générale avisée, engagée, clairvoyante, soucieuse de bien cerner les enjeux et de les partager avec une équipe et un conseil d'administration volontaires et investis, a permis de poursuivre à la vitesse « grand V » l'élan amorcé en 2020. CBSL a la chance de pouvoir compter sur sa direction pour garder le cap, pour assurer une cohérence entre les intentions et les actions, ce qui lui permet de répondre à sa mission.

Plusieurs chantiers imposaient une mise à jour pour mieux correspondre aux enjeux actuels. Une restructuration à l'interne était devenue nécessaire compte tenu du contexte pandémique en cours depuis plus de deux ans, mais aussi de la présence d'une équipe fraîchement renouvelée et

en cours d'intégration à l'organisation. Ce contexte était accompagné d'une volonté de revenir à l'essence même de l'existence de CBSL – donner une place prépondérante aux membres de tous les secteurs et de toutes les provenances – tout en reprecisant la nature de ce membrariat.

Les deux dernières années de pandémie ont pesé lourd sur le milieu artistique et culturel. Le tango des fermetures-ouvertures a fragilisé des organismes et des artistes qui ont vu leurs projets reportés, voire annulés.

CBSL a misé sur des actions permettant de se tenir tous ensemble, bien serré.e.s, résolu.e.s à passer au travers : un service d'accompagnement comptant sur un nombre important de ressources qualifiées, des midis communauté, le retour des rencontres de concertation sectorielles et bien d'autres initiatives. Tout cela en veillant à assurer une présence accrue et un renforcement du positionnement de CBSL auprès de nos collaborateurs, partenaires et complices, en région comme ailleurs.

À titre de présidente, je me considère choyée de faire partie de cette aventure et j'en remercie chaleureusement

les collègues, l'équipe et tous les valeureux membres qui font de CBSL ce qu'il est : un organisme dédié au développement des arts et de la culture au Bas-Saint-Laurent.



Madame Ginette Lepage
→ Présidente

CRÉDIT PHOTO : YVAN COUILLARD



CONSEIL D'ADMINISTRATION



PRÉSIDENTE
Ginette Lepage

Travailleuse culturelle
MRC DE RIMOUSKI-NEIGETTE



VICE-PRÉSIDENTE
Catherine
Savard-Massicotte

Musique/Chargée de projets à la
Coopérative de solidarité Paradis
MRC DE RIMOUSKI-NEIGETTE



SECRÉTAIRE
Pascal St-Amand

Travailleur culturel/Conseiller
en développement culturel
MRC DE LA MATAPÉDIA



TRÉSORIÈRE
Julie Quimper

Musique/Directrice
de l'École de musique
du Bas-Saint-Laurent
MRC DE RIMOUSKI-NEIGETTE



ADMINISTRATRICE
Oriane Asselin Van
Coppolle

Travailleuse culturelle/
Conservatrice au Musée
du Bas-Saint-Laurent
MRC DE RIVIÈRE-DU-LOUP



ADMINISTRATRICE
Julie Boivin

Livre, littérature et création
parlée/Directrice du CLAC
MRC DE LA MITIS



ADMINISTRATRICE
Isabelle Cayer

Imagerie numérique/ Directrice
du CDRIN
MRC DE LA MATANIE



ADMINISTRATEUR
Tom Jacques

Musique/Artiste
MRC DE RIMOUSKI-NEIGETTE



ADMINISTRATEUR
Hugo Latulippe

Cinéma/Artiste
MRC DE RIVIÈRE-DU-LOUP



ADMINISTRATEUR
Simon Bossé

(en remplacement d'Anacha
Rousseau pendant son arrêt de
maternité)
Travailleur culturel/ Conseiller en
développement rural
MRC DU TÉMISCOUATA



ADMINISTRATRICE
Véronique Drouin

(en remplacement d'Ève Simard
pendant son arrêt de maternité)
Travailleuse culturelle/
Codirectrice du Centre d'art de
Kamouraska
MRC DE KAMOURASKA

ÉQUIPE

Dominique Lapointe
Direction générale

Sarah Landry
Direction adjointe

Esther Gagnier
Développement

Dominique Rheault
Développement professionnel

Anya Maali
Mobilisation et services
aux membres

Guillaume Proulx-Bégin
Développement numérique

Alexandra Turgeon
Communications

Virginie Chrétien
Accompagnement

CRÉDIT PHOTO : LAURIE-EDWIDGE CARDINAL
ABSENT DE LA PHOTO : GUILLAUME PROULX-BÉGIN



STAGIAIRE

Jeanne Chapados Méthot

Stage en partenariat avec l'UQAR pour la promotion du certificat en création artistique et soutien au projet de diagnostic culturel régional.

CHARGÉ.E.S DE PROJETS

Franck Michel

(ID Territoires)
Réflexion stratégique en patrimoine,
jusqu'en juin 2021.



Daisy Boustany

Communauté technoculturelle pour
l'amélioration des conditions de travail



RESSOURCES EXTERNES EN ACCOMPAGNEMENT

Nadine Boulianne

Marie Pierre Daigle

Françoise Dugré

Nadia Gagné

Anny Jalbert

Annie Landreville


Franck Michel

Brigitte Lacasse

Julie Picard



À PROPOS DE CULTURE BAS-SAINT-LAURENT



Culture Bas-Saint-Laurent est un organisme de regroupement qui a pour mission d'œuvrer au développement et au rayonnement du milieu culturel bas-laurentien par de la formation, de l'accompagnement, de la promotion, de la veille, de la concertation et de la représentation dans une perspective de développement durable.

PHOTO : RCRCQ

NOS MEMBRES

CBSL est fière de réunir 413 membres en 2021-2022, ce qui représente une augmentation comparativement à l'année précédente.

De ce nombre, 297 sont des membres individus, 96 sont des membres organismes et 20 sont des membres associés. Les membres de CBSL sont répartis sur les huit MRC du territoire, alors que quatre d'entre eux sont situés hors région.

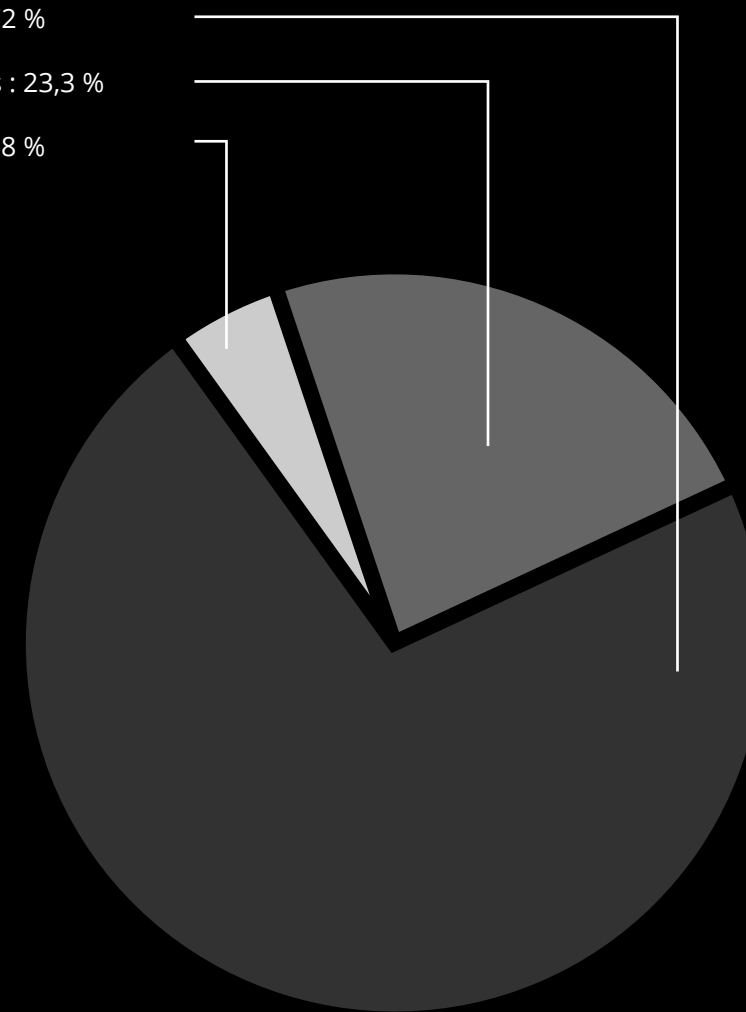
En raison de la crise sanitaire, Culture Bas-Saint-Laurent a poursuivi l'offre d'adhésion gratuite à ses membres individus et organismes pour l'année 2021-2022. Par ailleurs, une campagne d'adhésion a été orchestrée à l'automne 2021, ce qui a permis d'augmenter le nombre de membres associés de 90 %.

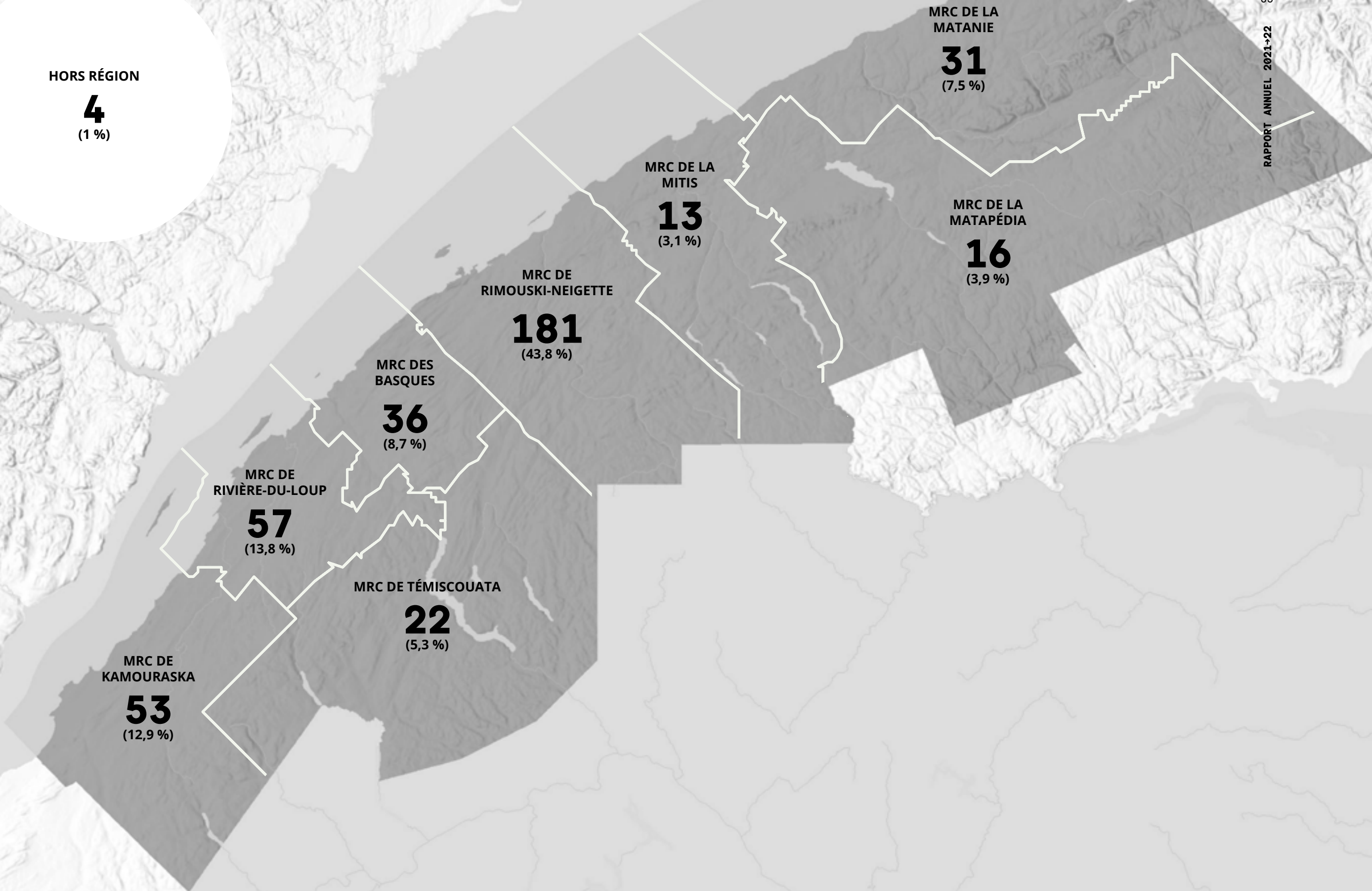
Répartition 2021-2022 des membres par catégorie

Individus : 72 %

Organismes : 23,3 %

Associés : 4,8 %





MANDAT

1
—
6REGROUPER
ET CONCERTER

Plus que jamais, nous avons besoin de nous regrouper et de nous concerter. Mais qui regrouper et pourquoi? Dans le cadre de sa planification stratégique 2021-2024, CBSL a pour objectif d'actualiser sa représentation de l'écosystème culturel et artistique régional afin de mieux le comprendre et, ainsi, de mieux soutenir son évolution.

PHOTO : RCRCQ

REGROUPER ET CONCERTER

OBJECTIF 1

Identifier et documenter les acteurs et les enjeux du développement culturel régional.

ACTIONS**1 IDENTIFIER LES ACTEURS DE L'ÉCOSYSTÈME CULTUREL AFIN DE MIEUX COMPRENDRE LE CYCLE DU DÉVELOPPEMENT DE LA CULTURE AU BAS-SAINT-LAURENT.**

Dans le cadre du portrait culturel, un recensement par MRC est en cours : artistes professionnels, OBNL culturels, entreprises culturelles, organismes et municipalités offrant des loisirs culturels. Ce recensement inclut les non-membres, plus de 520 données sont déjà colligées sur les acteurs et actrices du BSL au 31 mars 2022.

CSBL développe actuellement une cartographie des relations de collaboration professionnelle au sein de la communauté culturelle du BSL à l'aide de la plateforme KUMU. Cet outil demeure à l'interne pour le moment puisqu'il renferme des données confidentielles.

**1.2 RÉVISER LES CATÉGORIES ET LES STATUTS DE MEMBRES AFIN D'ASSURER UNE PLUS GRANDE RECONNAISSANCE, INCLUSION ET REPRÉSENTATIVITÉ DE L'ÉCOSYSTÈME CULTUREL RÉGIONAL.**

Un processus de révision des catégories et statuts des membres, ainsi que des services offerts à ces derniers par CBSL, est en cours. CBSL souhaite assurer une meilleure représentativité territoriale et sectorielle, en plus de contribuer à la reconnaissance et au rayonnement des métiers artistiques et culturels professionnels. Ce chantier, entrepris en 2021, s'inscrit dans la nouvelle planification stratégique 2021-2024 de CBSL.

Plusieurs rencontres ont permis à l'équipe d'élaborer une nouvelle formulation des catégories de membres et le fruit de ce travail a été présenté au conseil d'administration lors d'un lac-à-l'épaule à l'automne 2021. Les travaux sont toujours en cours et les résultats finaux de cette révision seront dévoilés aux membres de CBSL dans la prochaine année.

Une révision et une validation des secteurs d'activité ont également été effectuées. Cet exercice de mise-à-jour permettra de mieux desservir les professionnel.le.s de la culture, de manière plus inclusive.

Un plan de communication sera mis en place pour accompagner l'implantation des nouvelles catégories de membres afin d'assurer une transition dans les processus d'adhésion, ainsi que le retour des cotisations en 2022.

1.3 RÉALISER UN DIAGNOSTIC CULTUREL DU BAS-SAINT-LAURENT INCLUANT UNE ÉTUDE D'IMPACT DE LA CULTURE SUR LE DÉVELOPPEMENT RÉGIONAL.

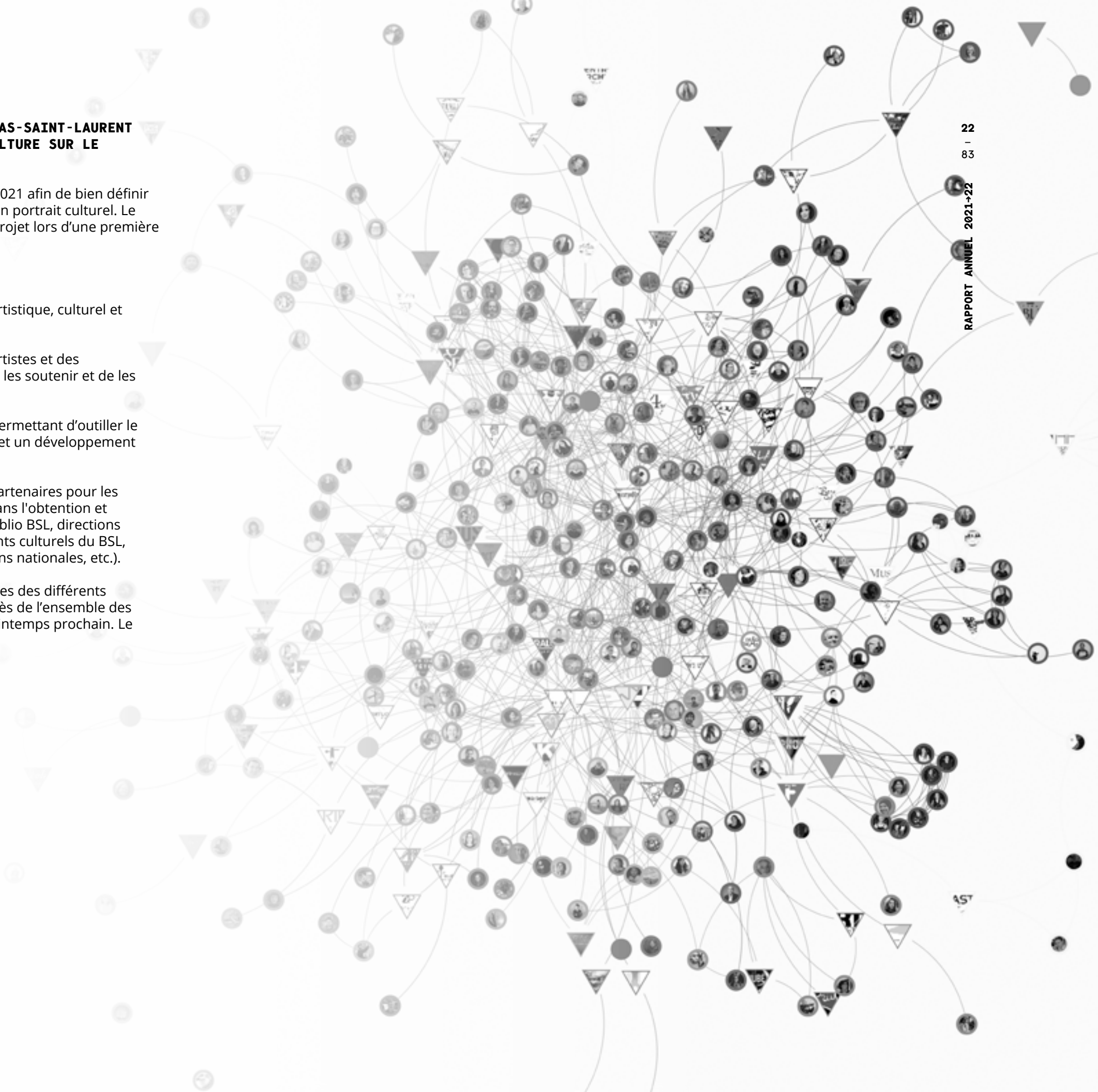
Un comité de pilotage a été formé en octobre 2021 afin de bien définir les objectifs et les balises pour la réalisation d'un portrait culturel. Le groupe de travail a déterminé l'échéancier du projet lors d'une première rencontre qui s'est tenue le 7 janvier 2022.

Objectifs du diagnostic :

- 1 Faire un portrait juste et actuel du milieu artistique, culturel et patrimonial du BSL;
- 2 Connaître et comprendre les réalités des artistes et des professionnel.le.s du secteur afin de mieux les soutenir et de les représenter;
- 3 Rassembler des données et des analyses permettant d'outiller le milieu pour une meilleure reconnaissance et un développement plus juste et équitable.

Plusieurs rencontres se sont tenues avec des partenaires pour les informer du projet et demander leur soutien dans l'obtention et la validation des données (URLS-BSL, Réseau-biblio BSL, directions régionales du MCCQ et du MEES, table des agents culturels du BSL, table de concertation en patrimoine, associations nationales, etc.).

Des rencontres seront prévues avec les membres des différents secteurs, ainsi qu'une consultation élargie auprès de l'ensemble des professionnel.les des arts et de la culture au printemps prochain. Le lancement du diagnostic est prévu en 2022.



REGROUPER ET CONCERTER

OBJECTIF 2

Susciter l'implication des membres par du réseautage et de la concertation.

ACTIONS**2.1 ÉLABORER UNE RÉFLEXION STRATÉGIQUE SUR LE PATRIMOINE AINSI QU'UN PLAN D'ACTION TRIENNAL.**

CBSL a réalisé un plan d'action régional en patrimoine 2021-2024. Il l'a présenté en juin 2021. Les objectifs principaux de ce processus étaient de développer une cohérence entre les enjeux régionaux en patrimoine et les mandats et la mission de CBSL, d'alimenter la réflexion et l'état de la situation du patrimoine au Bas-Saint-Laurent et de susciter la concertation et la mobilisation autour des enjeux du patrimoine.

Le mandat a été confié à Franck Michel, directeur culture et patrimoine chez ID Territoires, en étroite collaboration avec la direction générale et le Conseil d'administration de CBSL, la Table des agent.e.s de développement culturel du Bas-Saint-Laurent et un comité constitué d'expert.e.s dans les différents champs du patrimoine. Il sera déployé sur quelques années, mais déjà, plusieurs des priorités ont été amorcées cette année : la formation de la Table de concertation, la réflexion sur la relance des Prix du patrimoine et la définition du rôle de CBSL en complémentarité avec les rôles des autres acteurs du secteur.

Pour en savoir plus :

https://www.culturebsl.ca/images/documents/cbsl_planAction_patrimoine2021-octobre.pdf

**2.2 CRÉER DES OCCASIONS DE CONCERTATION COHÉRENTES AVEC LES PRIORITÉS DU MILIEU.**

Plusieurs rencontres sectorielles ont été réalisées en 2021-2022. En plus de réseauter le milieu, elles permettent : d'informer ses différents acteurs concernant les rôles de CBSL en formation et en accompagnement, d'annoncer le projet de portrait et de diagnostic culturel entrepris, mais aussi de prendre connaissance des besoins des membres.

Table des agents culturels

Deux rencontres de la Table des agents culturels se sont tenues :

- 5 mai 2021 : présentation du plan d'action en patrimoine et de la nouvelle agente de développement chargée du dossier à CBSL;
- 16 novembre 2021 : réunion régulière et annonce de la création d'une nouvelle Table de concertation en patrimoine.

Table de concertation en patrimoine :

La Table de concertation en patrimoine a été formée en décembre 2021. Elle rassemble 10 personnes issues de différents secteurs (immobilier, institutions muséales, patrimoine paysager, immatériel, etc.). La première rencontre s'est tenue le 12 janvier 2022, l'une des actions prioritaires a été de former un comité pour la relance des Prix du patrimoine en 2022.

Table de concertation muséale :

Une première rencontre avec douze directions générales des musées de la région s'est tenue en ligne le 2 décembre 2022. Les principales préoccupations : l'intégration de nouvelles personnes en poste sur le territoire, les résultats du processus d'agrément des musées et du programme d'Aide au fonctionnement des institutions muséales (PAFIM) et, surtout, les enjeux entourant les ressources humaines dans les musées. Une deuxième rencontre s'est tenue le 30 mars 2022 au Musée régional de Rimouski.

Table sectorielle en cinéma :

À l'initiative de l'Association des cinémas parallèles du Québec (ACPQ) et de Loisir et Sport Bas-Saint-Laurent, une rencontre en ligne s'est tenue le 1er octobre 2021 avec des représentants de cinémas de répertoire, de Paralœil et du Carrousel international du film. La fermeture des salles de cinéma par le gouvernement pendant la pandémie a exacerbé la situation de plusieurs d'entre eux. On mise sur des propositions de collaboration entre organismes.

Table sectorielle des écoles de formation en danse :

À l'initiative de Loisir et Sport Bas-Saint-Laurent et du Regroupement des écoles de danse (RED), CBSL a participé à deux rencontres de concertation pour les écoles de formation en danse, qui sont aux prises avec plusieurs enjeux liés à la pandémie : perte de clientèle, ouverture/fermeture et pénurie criante de professeurs qualifiés sur le territoire.

2.4 CONTRIBUER À L'AMÉLIORATION DES CONDITIONS DE TRAVAIL EN CULTURE AU BSL PAR LA CRÉATION ET L'IMPLANTATION D'UNE COMMUNAUTÉ TECHNOCULTURELLE POUR L'AMÉLIORATION DES CONDITIONS DE TRAVAIL EN CULTURE AU BSL.

En collaboration avec la chargée de projet Daisy Boustany, CBSL a débuté la phase 1 du projet en rassemblant de précieux partenaires sur le territoire tels que le Centre de développement et de recherche en intelligence numérique (CDRIN) de Matane, le Living Lab en innovation ouverte (LLio) de Rivière-du-Loup et Économie sociale Bas-Saint-Laurent (ÉSBSL). Cette première phase s'est conclue en juin 2021 avec la rédaction d'un rapport mettant en lumière les préoccupations de 27 artistes et/ou travailleuses et travailleurs en culture provenant des huit MRC de la région.

Le travail s'est poursuivi à l'automne 2021 avec la tenue de deux consultations, l'une en présence le 18 octobre à la Salle Desjardins-Telus de Rimouski et l'autre en ligne le 20 octobre. Au total, ces deux événements ont rassemblé plus de 70 personnes provenant des huit MRC du Bas-Saint-Laurent.

En collaboration avec Compétence Culture, un premier chantier de travail a pu démarrer à l'hiver 2022 et il porte sur les enjeux des espaces collaboratifs. Celui-ci fut dirigé par Stéphanie Beudoin et a réuni trois artistes de la région : Bastien Banville (Rivière-du-Loup), Valérie Lavoie (Trois-Pistoles) et Sébastien Corriveau (Rimouski).

Trois activités de partage d'expertise se sont tenues, rassemblant plusieurs dizaines d'artistes et travailleuses et travailleurs en culture. Les thèmes traités furent : les assurances collectives (25 janvier 2022), le mieux-être au travail (28 février 2022) et les espaces collaboratifs (31 mars 2022).

Ce projet a été mis sur pied grâce au soutien du programme Aide aux projets - volet Accueil du ministère de la Culture et des Communications du Québec.

MANDAT

2
—
6MOBILISER
ET REPRÉSENTER

Le rythme de transformation des secteurs et des organismes demande d'assurer une veille en étroite collaboration avec nos membres. Cela est essentiel pour représenter les intérêts du milieu culturel bas-laurentien sur la scène régionale et nationale. Cette année, Culture Bas-Saint-Laurent a pris le temps de renouer avec plusieurs partenaires et collaborateurs. Les membres associés ont été mobilisés (augmentation de 90 % du membership de cette catégorie) pour assurer la circulation de l'information et souligner l'importance des arts et de la culture dans le développement local en 2021, année d'élections municipales.

CULTURE
BAS ·
SAINT ·
LAURENT

CONSEILLE
RASSEMBLE
DÉVELOPPE
FORME
ACCOMPAGNE

culturebsl.ca

MOBILISER ET REPRÉSENTER

OBJECTIF 3

Assurer une veille et représenter les intérêts du milieu culturel bas-laurentien sur la scène locale, régionale et nationale.

ACTIONS**3.1 ÊTRE PRÉSENT LORS DES ÉVÉNEMENTS IMPORTANTS POUR LES MEMBRES.**

Cette année, l'équipe de CBSL a compilé des données sur sa présence lors d'activités culturelles de ses membres. Cet exercice visait surtout un début de réflexion pour mieux observer la présence des membres de l'équipe pour des raisons professionnelles et personnelles. CBSL cherche des manières d'assurer et de communiquer une présence professionnelle claire et équitable (territoires et secteurs) par l'équipe et l'équipe élargie (conseil d'administration et ressources accompagnantes) tous en prenant soin des personnes et de la conciliation travail et vie personnelle.

Par exemple, les membres de l'équipe de CBSL étaient présent.e.s pour des raisons professionnelles lors de 29 activités ou événements et ont fréquenté plus d'une centaine d'activités et événements culturels par intérêt personnel. Cette démarche se poursuivra dans les prochains mois pour clarifier un modèle de représentation au service de la mission de CBSL et de l'équipe. Par-dessus tout, l'équipe de CBSL a très hâte de retrouver le contact réel avec ses membres et avec leurs projets partout sur le territoire!

3.3 AUGMENTER SA PRÉSENCE DANS LES INSTANCES LOCALES, RÉGIONALES ET NATIONALES.

Dans le cadre des élections municipales, CBSL a représenté le milieu culturel auprès des candidat.e.s. en soulignant que la culture est un levier d'attractivité et d'établissement durable pour chaque municipalité. Alors que l'accès à l'emploi est possible partout, nous devons miser plus que jamais sur ce qui nous distingue : notre culture.

Chaque municipalité est unique! Les arts, la culture et la mise en valeur de son patrimoine local sont des leviers importants pour accroître la qualité de vie des citoyen.ne.s dans une perspective de développement durable.

Dans le contexte de ces élections, Culture Bas-Saint-Laurent a proposé huit engagements aux candidat.e.s.

Pour en savoir plus :

<https://www.culturebsl.ca/nouvelle-culturelle/culture-bas-saint-laurent-identifie-huit-engagements-en-arts-culture-et-patrimoine-auxquels-devraient-adherer-les-candidats-e-s-et-les-elu-e-s-aux-elections-municipales-de-2021>

Cette année, CBSL a représenté le milieu dans plusieurs contextes. L'organisme a :

- Représenté le milieu culturel lors de deux rencontres de la Table régionale des élu.e.s du Bas-Saint-Laurent;
- Siégé au comité régional ESSOR dirigé par Économie sociale BSL;
- Siégé à la Table régionale de concertation sur l'emploi saisonnier dirigée par Service-Québec et par le Collectif régional de développement du BSL;
- Représenté le milieu culturel au comité sectoriel – développement régional du Collectif régional de développement du BSL (CRD);
- Assisté au Congrès de la Société des musées du Québec à Laval du 13 au 15 octobre 2021;
- Participé aux ateliers sur les Journées du patrimoine religieux;
- Rencontré Loisir et Sport Bas-Saint-Laurent afin de poursuivre des mandats complémentaires en loisirs, formation et médiation culturels;
- Rencontré Tourisme Bas-Saint-Laurent pour la présentation des équipes, avec discussion sur la réciprocité des mandats pour le tourisme culturel;
- Rencontré Place aux Jeunes BSL, le CJE de Rimouski et La Sphère;
- Participé à quatre comités de sélection pour les appels à projets organisés par des membres (MRC et organismes).

En tant que membre du Réseau des conseils régionaux de la culture du Québec (RCRCQ) CBSL a, en 2021-2022 :

- Siégé au conseil d'administration du RCRCQ (huit réunions et une AGA);
- Contribué à plusieurs rencontres thématiques, au comité RH ainsi qu'au comité de réflexion sur l'entrepreneuriat artistique;
- Participé aux projets nationaux dirigés par les membres du RCRCQ :
 - Siégé au comité national de la recherche sur la Citoyenneté culturelle des jeunes;
 - Siégé au comité de gouvernance du projet Dia-Log dirigé par Culture Laval;
- Participé aux Grands rendez-vous du Réseau des conseils régionaux de la culture du Québec à Saint-Hyacinthe les 17 et 18 mars 2022 (quatre membres de l'équipe);
- Participé à l'étude nationale « Portrait du secteur de la création numérique au Québec »;
- Mis en lien la Table de concertation interrégionale en cinéma (TACIC) et le RCRCQ lors de deux rencontres.

3.4 CONTRIBUTUER À MAINTENIR ET À AUGMENTER LES INVESTISSEMENTS EN CULTURE, EN COHÉRENCE AVEC LES RÉALITÉS DU MILIEU.

Entente de partenariat territoriale en lien avec la collectivité du BSL :

Cette année, la dernière année de l'entente 2018-2022 a été bouclée.

Les partenaires financiers (volets 1 à 3) sont le Conseil des arts et des lettres du Québec, les MRC de Kamouraska, de La Matanie, de La Matapédia, de La Mitis, des Basques, de Rimouski-Neigette, de Rivière-du-Loup et de Témiscouata, ainsi que les villes suivantes : La Pocatière, Matane, Mont-Joli et Rimouski.

Les partenaires de services sont le Collectif régional de développement (suivi administratif des investissements régionaux) et Culture Bas-Saint-Laurent (promotion de l'entente et soutien à la professionnalisation et à l'accompagnement).

Cette entente permet de soutenir la création d'une vingtaine de projets par année créés par des artistes et des organismes (OBNL) d'ici, et ce, partout sur le territoire administratif du Bas-Saint-Laurent.

Les secteurs admissibles sont : la littérature et le conte, les arts de la scène (théâtre, danse, musique, chanson, arts du cirque), les arts multidisciplinaires, les arts médiatiques (arts numériques, cinéma et vidéo), les arts visuels, les métiers d'art ainsi que la recherche architecturale. Chaque projet est réalisé en lien avec la collectivité par des partenariats avec le milieu culturel, communautaire, éducatif, des affaires, du tourisme ou de la recherche.

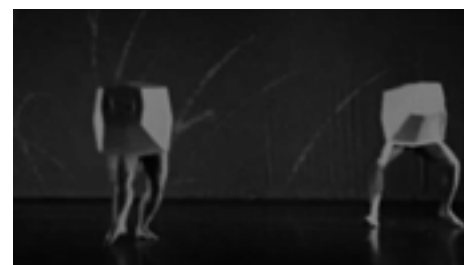
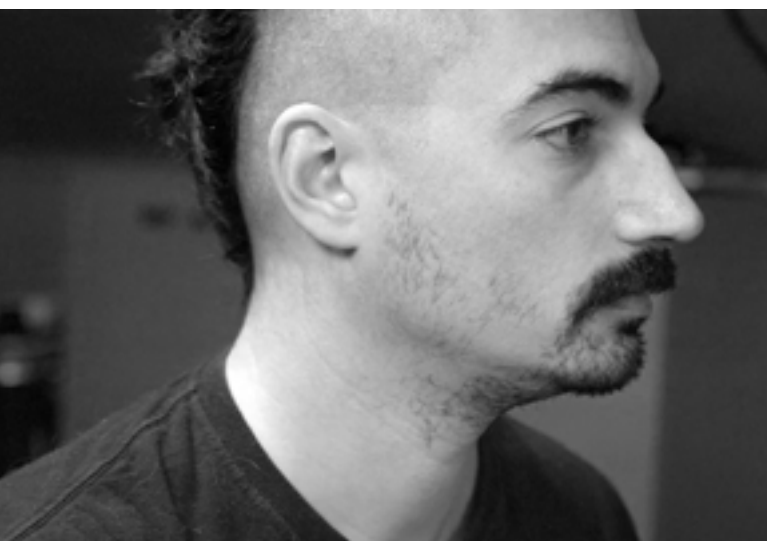
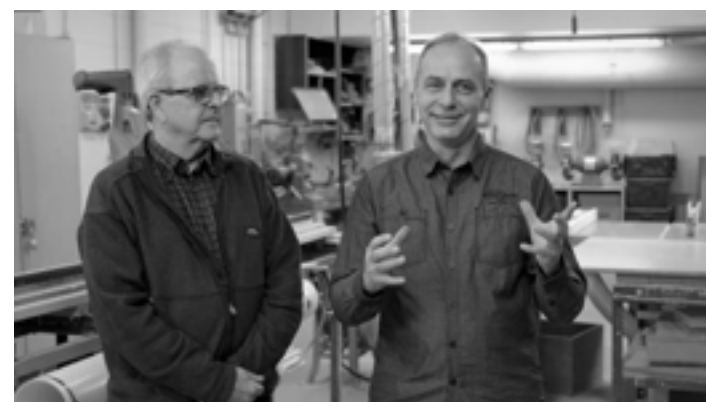
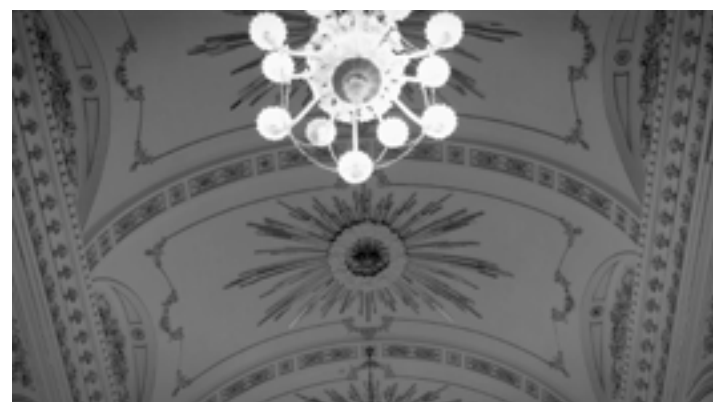
Cette année, un soutien de 413 920 \$ a été versé à 13 artistes professionnels et à neuf organismes artistiques! En tout, 22 projets ont été soutenus par les partenaires financiers.

Les créateurs et créatrices qui reçoivent une bourse pour réaliser un projet sont :

- Andrée Bélanger (MRC de Témiscouata);
- Clarisse Bériault (Ville de Rimouski);
- Soraïda Caron (MRC des Basques);
- Marie Pierre Daigle (MRC de Kamouraska);
- Vincent Fillion (MRC de Kamouraska);
- Nadia Gagné (Ville de Rimouski et MRC de Rimouski-Neigette);
- Ito Laïla Le François (MRC de Rimouski-Neigette);
- Steve Leroux (Ville de Rimouski);
- Christian Lewis (MRC de Rivière-du-Loup);
- Xavier-Pier Sénéchal (Gueze) (MRC de La Matapédia);
- Pierre-Olivier Thériault (MRC de Rivière-du-Loup);
- Léonie Therrien-Tremblay (MRC de La Matanie);
- Patricia Ho-Yi Wang (Ville de Rimouski et MRC de Rimouski-Neigette).

Les projets des organismes artistiques suivants sont soutenus :

- Carrefour de la littérature, des arts et de la culture (CLAC) (Ville de Mont-Joli);
- Centre d'art de Kamouraska (MRC de Kamouraska);
- Espace F (Ville de Matane);
- Festival international de jardins (MRC de La Mitis);
- Mots de la Rive (MRC de Rivière-du-Loup);
- Paralœil (Ville de Rimouski);
- Société des concerts Bic Saint-Fabien (Ville de Rimouski);
- Vrille art actuel (Ville de La Pocatière);
- Camp musical Saint-Alexandre (MRC de Kamouraska).



Il est à noter que parmi les créateurs et créatrices des projets soutenus cette année, six artistes reçoivent une bourse pour la première fois, dont deux grâce à une bonification financière des ententes territoriales accordée par le CALQ. La MRC de Kamouraska a également bonifié son engagement financier cette année pour soutenir un plus grand nombre de projets en contexte de relance!

<https://www.culturebsl.ca/communique-pour-diffusion-immediate/un-soutien-financier-pour-22-projets-artistiques-et-litteraires-au-bas-saint-laurent>

Depuis 2005, près de 400 projets originaux réalisés au BSL ont été soutenus!

À l'automne 2021, l'équipe de direction de CBSL a démarré le processus de renouvellement de l'Entente de partenariat territorial pour les arts et les lettres du BSL 2022-2025 avec le Collectif régional de développement (CRD), le Conseil des arts et des lettres du Québec et les partenaires régionaux. Ce processus de renouvellement est toujours en cours et va bon train!

En 2021, année d'élections municipales, plusieurs des personnes nouvellement élues étaient peu familières avec cette entente. Grâce aux magnifiques projets qui ont émergé partout sur le territoire dans les dernières années, et ce, malgré le contexte difficile, CBSL a présenté un excellent bilan de l'entente 2018-2021. Cela a très certainement permis de mieux mesurer l'impact de la seule entente régionale en arts au BSL!

CBSL offre toute sa gratitude aux partenaires qui contribuent au développement régional et local par le soutien à la vitalité artistique et culturelle d'ici!



Conseil
des arts
et des lettres
du Québec



MRC de Kamouraska, de la Matanie, de La Mitispédia, de La Mitis, des Basques, de Rimouski-Najotte, de Rivière-du-Loup et de Témiscouata
Villes de La Pocatière, de Métabon, de Mont-Joli et de Rimouski
Le Collectif régional de développement et Culture Bas-Saint-Laurent

MOBILISER ET REPRÉSENTER

OBJECTIF 4

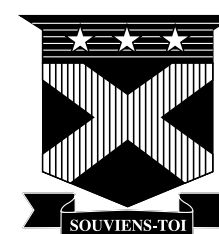
Augmenter la reconnaissance du rôle de la culture dans le développement local et régional.

ACTIONS

- 4.1 DANS LE CADRE DES PRIX, CBSL CONTINUE D'ENTREtenir SES COLLABORATIONS AVEC SES PARTENAIRES DE LONGUE DATE ET DE DÉVELOPPER DE NOUVEAUX PARTENARIATS (SOCIÉTÉ D'HISTOIRE ET DE GÉNÉALOGIE DE RIVIÈRE-DU-LOUP, CARROUSEL INTERNATIONAL DU FILM DE RIMOUSKI ET D'AUTRES ORGANISMES DE LA RÉGION) POUR L'ACCUEIL DU GALA DE CBSL ET LES ACTIVITÉS DE PROMOTION.**

Plusieurs démarches de développement des prix sont en cours et seront annoncées en 2022! Les partenariats avec le Conseil des arts et des lettres du Québec, la Fabrique culturelle de Télé-Québec, les cégeps de La Pocatière, Matane, Rimouski et Rivière-du-Loup et la Société d'histoire et de généalogie de Rivière-du-Loup (SHGRDL) se poursuivent, alors que de nouveaux partenariats se dessinent, dont celui avec le Carrousel International du film de Rimouski pour la bourse Adam-Pajot-Gendron.

Cette bourse est un hommage à la mémoire d'Adam Pajot Gendron, créateur et producteur de Tortuga films, ancien président du conseil d'administration au Carrousel international du film de Rimouski et cinéaste engagé dans sa région au Bas-Saint-Laurent et pour la création émergente. Adam était très engagé et généreux. Il a collaboré étroitement avec CBSL lors de comités, de tables de concertation et de rassemblements pour représenter, défendre et soutenir le milieu. C'est un honneur pour CBSL de pouvoir contribuer à ce geste hommage.



MANDAT

3
—
6

ACCOMPAGNER ET ACCUEILLIR

Depuis plus de quinze ans, CBSL développe son service d'accompagnement. Essentiellement, le service d'accompagnement vise le développement des compétences des artistes et des travailleurs et travailleuses culturels dans un esprit d'amélioration des pratiques et des conditions de pratique. En 2019, CBSL innove : une équipe de ressources externes pigistes, composée d'artistes et de gestionnaires culturels du territoire se joint à l'équipe pour réaliser des accompagnements. Cette formule unique au Québec fait de CBSL un véritable chef de file en accompagnement.

OBJECTIF 5**Maintenir un accueil chaleureux.****ACTIONS****5.1 AMÉLIORER LE PROCESSUS D'ACCUEIL.**

Dans le contexte pandémique, CBSL a concentré ses efforts non pas à améliorer les espaces physiques d'accueil dans ses bureaux, mais à maîtriser un usage stratégique des outils collaboratifs disponibles et encouragés, comme la visioconférence, en plus des outils de communication traditionnels (téléphone et courriel).

Cet usage a permis d'optimiser l'accueil des nouveaux membres par la tenue rapide et efficace de rencontres. 17 rencontres d'accueil d'une durée moyenne de 45 minutes réalisées individuellement se sont tenues cette année, ciblant autant d'artistes issus de six des huit MRC du territoire.



ACCOMPAGNER ET ACCUEILLIR

OBJECTIF 6

Offrir un service d'accompagnement équitable et de qualité.

ACTIONS**6.1 CONSOLIDER ET POURSUIVRE LE DÉVELOPPEMENT DU SERVICE D'ACCOMPAGNEMENT SELON LA DISPONIBILITÉ ET L'EXPERTISE DE SES RESSOURCES.****Poursuivre l'accompagnement :**

L'une des cibles du service d'accompagnement pour cet objectif concerne la poursuite de l'accompagnement des artistes et des organismes (membres et non-membres) dans le cadre du Programme de partenariat territorial en lien avec la collectivité au BSL. CBSL a reçu 45 demandes d'accompagnement spécifiques à l'appel à projets de ce programme en septembre et octobre 2021. Aucune demande n'a été refusée pour des raisons de disponibilité de ressources.

Ce sont 22 projets qui ont été soutenus par ce programme, ciblant 13 artistes et 9 organismes. 55 % d'entre eux ont fait appel au service d'accompagnement de CBSL.

- Plus largement, cette année, **165 accompagnements ont été réalisés au sein du service d'accompagnement** (une augmentation de 5 % par rapport à 2020-2021 et de 33 % par rapport à 2019-2020).
- **Ces 165 accompagnements** (d'une durée allant de 30 minutes à 4 heures) ont représenté **379 interventions** pour les ressources d'accompagnement (par téléphone, par courriel, par visioconférence ou quelques rares fois en présence, selon les restrictions sanitaires).
- C'est un total de **219 heures d'accompagnement réalisées**, et ce, auprès de **73 artistes** et de **34 travailleurs et travailleuses culturels** du territoire.


TABLEAUX RÉCAPITULATIFS NOMBRE D'ACCOMPAGNEMENTS PAR TERRITOIRE

MRC		%
MRC de Kamouraska	16	9,7
MRC des Basques	25	15,2
MRC de Témiscouata	9	5,5
MRC de La Matapédia	0	0
MRC de Rivière-du-Loup	11	6,7
MRC de Rimouski-Neigette	88	53,3
MRC de La Mitis	6	3,6
MRC de La Matanie	8	4,8
Bas-Saint-Laurent (ex. : Métiers d'art BSL, ROSEQ, etc.)	2	1,2
Total des projets accompagnés en 2021-22 :	165	100 %

TABLEAUX RÉCAPITULATIFS DES ACCOMPAGNEMENTS PAR RESSOURCE ACCOMPAGNANTE

RESSOURCES INTERNES	TITRE DU POSTE	CLIENTÈLE	NOMBRE D'ACCOMPAGNEMENTS	PÉRIODE
Virginie Chrétien	Coordo. service d'accompagnement	Artistes et organismes	46	Avril à mars
Esther Gagnier	Agente de développement	Artistes et organismes	38	Avril à mars
Dominique Lapointe	Directrice générale	Artistes et organismes	30	Avril à mars
Anya Maali	Agente de mobilisation et services aux membres	Artistes	17	Avril à mars
Guillaume Proulx-Bégin	Agent de développement numérique	Artistes	5	Avril à mars
Dominique Rheault	Agent de développement professionnel	Artistes	12	Avril à mars



TABLEAUX RÉCAPITULATIFS DES ACCOMPAGNEMENTS PAR RESSOURCE ACCOMPAGNANTE (SUITE)

RESSOURCES EXTERNES	SECTEURS D'EXPERTISE	CLIENTÈLE	NOMBRE D'ACCOMPAGNEMENTS	PÉRIODE
Nadine Boulianne	Arts visuels, photographie	Artistes	3	Avril à mars
Marie Pierre Daigle	Métiers d'art	Artistes	3	Avril à mars
Françoise Dugré	Cinéma, vidéo	Artistes	5	Avril à mars
Nadia Gagné	Communications	Artistes et organismes	5	Avril à mars
Anny Jalbert	Planif. stratégique et dev. numérique	Artistes et organismes	N/A	Avril à mars
Brigitte Lacasse	Cinéma, musique, gestion	Artistes et organismes	N/A	Février à mars
Annie Landreville	Arts littéraires	Artistes et organismes	4	Août à mars
Ginette Lepage	Gestion	Organismes	1	Avril à juin
Franck Michel	Arts visuels, arts de la scène	Artistes et organismes	N/A	Février et mars
Julie Picard	Analyse financière, planification budgétaire	Artistes et organismes	3	Août à février

Promouvoir le service et son accessibilité :

L'offre du service d'accompagnement diffusé sur le site internet de CBSL a été actualisée et clarifiée pour plus d'accessibilité, d'attractivité et de compréhension auprès des membres. En complément, une page complète sur chacun des membres de l'équipe de ressources accompagnantes a été réalisée et mise en ligne dès le 1er avril 2022.

L'usage de plateformes de visioconférence (Zoom, Google Meet) par l'équipe d'accompagnement a permis de couvrir avec aisance et rapidité tous les besoins manifestés par les membres sur le territoire. Ces outils numériques de rencontre et de travail favorisent grandement l'accessibilité et l'efficacité.

En septembre 2022, un poste de coordination du service d'accompagnement a été créé à raison de 16 h/semaine, permettant de discerner l'axe accompagnement du poste d'agente de développement et rendant le service lui-même plus visible auprès de la communauté culturelle.

Consolider la structure du service et son équipe :

Dès juin 2021, CBSL a instauré et bonifié l'entente de service qui le lie aux ressources accompagnantes externes (principes, procédures et lignes éthiques du service d'accompagnement).

CBSL a établi des procédures de suivi indispensables à la coordination, à l'évaluation et à la ligne directrice du service en considération de ses quinze ressources accompagnantes. Le but de ces procédures est que le service offre une qualité soutenue d'intervention, peu importe quelle ressource offre l'accompagnement.

L'équipe de CBSL a élaboré un sondage d'appréciation des accompagnements. Il sera complété systématiquement par les personnes accompagnées à partir du 1er avril 2022.

CBSL a tenu deux rencontres de travail et de coformation des ressources externes en accompagnement et rencontré individuellement chacune d'elles dès l'automne 2021 (neuf personnes).

CBSL bonifie en continu la composition de l'équipe de ressources en accompagnement : quatre nouvelles ressources externes ont été accueillies en 2021-2022 pour 2 départs.

MANDAT

4
—
6

FORMER

Le service de formation continue joue un rôle clé dans le mandat de CBSL. Grâce à ce service, nous pouvons non seulement répondre aux besoins en matière de développement des compétences en culture, mais aussi contribuer à l'avancement des pratiques de l'ensemble des secteurs culturels et artistiques. La rétention des professionnel.le.s en arts et culture et l'attractivité du secteur dépendent, entre autres, de l'accès à des services de formation spécifiques.

CBSL est conscient que les secteurs de la formation et de l'éducation sont en grande transformation. Même si la majorité des activités de formation ont été présentées à distance cette année, force est de constater que les besoins de formation sont de plus en plus spécifiques au contexte régional, voire local. CBSL poursuit également ses efforts pour assurer une complémentarité avec les différents services de formation au régional et au national, ainsi que pour son engagement dans les réseaux des professionnel.le.s de la formation en culture au Québec.

FORMER

OBJECTIF 7

Contribuer au développement
professionnel du milieu culturel.

ACTIONS**7.1 OFFRIR DES FORMATIONS DE GROUPE ET DES PERFECTIONNEMENTS SUR MESURE EN ADÉQUATION AVEC LES BESOINS DU MILIEU DANS LE CADRE DE LA MESURE DE FORMATION DE LA MAIN-D'ŒUVRE – VOLET ENTREPRISES (MFOR-E).**

En 2021-2022, CBSL a obtenu une bonification du financement pour la formation par la mesure MFOR-e d'Emploi-Québec. Ce financement était de 80 % de remboursement pour 60 500 \$ de budget subventionné sur un budget total de 68 750 \$ en 2020-2021. Il est passé à 85 % de remboursement pour 66 000 \$ de budget subventionné sur un budget total de 77 647 \$.

Cette année, 13 formations de groupe et 28 perfectionnements sur mesure ont été offerts, pour un total de 151 participant.e.s et 603 heures de formation. Le taux de satisfaction est de 98 %, alors que le taux de réponse aux formulaires d'évaluation a été de 69 %.

7.2 DÉVELOPPER UN VOLET DE FORMATION COMPLÉMENTAIRE À LA MESURE DE FORMATION AVEC EMPLOI-QUÉBEC.

À la demande de plusieurs membres cherchant à créer ou à comprendre le fonctionnement d'un OBNL, CBSL a organisé une formation sur mesure intitulée *L'OBNL culturel de la théorie à la réalité*, offerte à distance (5 séances de mai à juin 2021). Huit membres ont suivi la formation. Lors de cette formation, les participant.e.s, guidés par Esther Gagnier, ont pu vivre des ateliers avec quatre spécialistes : Ginette Lepage (la mission et la vision), Francine Lalonde d'Entremont (la bonne gouvernance), Samuel Proulx-Lemire (l'aspect légal et les règlements généraux) et Julie Picard (la gestion financière).

À l'hiver 2022, CBSL a également rendu accessible à ses membres une formation asynchrone intitulée *Les médias sociaux : une richesse à exploiter* développée par le Conseil de la culture de l'Estrie. Celle-ci a été suivie par 23 personnes et a été financée dans le cadre du projet de Communauté techno-culturelle pour l'amélioration des conditions de travail et de pratique en culture au BSL.

FORMER

OBJECTIF 8

Contribuer au développement de la formation en culture avec les partenaires régionaux et nationaux.

ACTIONS**8.1 Poursuivre son engagement dans les réseaux des professionnel.le.s de la formation en culture au Québec.**

L'agent de développement professionnel a participé de façon régulière aux rencontres mensuelles des responsables de la formation continue du RCRCQ, de même qu'aux « Boîtes à lunch » de Compétence Culture. Il a également participé à plusieurs rencontres de réseautage et conférences en culture et en économie sociale, notamment avec la Machinerie des arts, DIG - Différences et inégalités de genre dans la musique au Québec, Territoires innovants en économie sociale et solidaire (TIESS), Économie sociale Bas-Saint-Laurent et bien d'autres organismes.

8.2 FACILITER ET AMÉLIORER LA COLLABORATION AVEC LES PARTENAIRES QUI OFFRENT DE LA FORMATION AFIN D'ÊTRE COMPLÉMENTAIRES PAR RAPPORT À EUX.

CBSL a assuré une coordination avec Économie sociale Bas-Saint-Laurent et le service de formation continue de l'UQAR pour l'arrimage des offres de formation continue.

8.3 Contribuer à la formation de la jeune relève, à la professionnalisation et à la vitalité du milieu culturel.

CBSL a collaboré avec l'organisme La Sphère pour l'accueil de jeunes artistes en voie de professionnalisation en leur présentant ses services.

CBSL a accueilli une stagiaire du baccalauréat en psychosociologie, Jeanne Chapados Méthot, dont le premier mandat fut de participer à la coordination et à l'animation de cinq rencontres de promotion et de recrutement pour le Certificat en création artistique qui démarrera à l'automne 2022 à l'UQAR. CBSL est partenaire de l'UQAR pour la promotion du certificat et pour l'arrimage avec les organismes et artistes professionnels intéressés à accueillir un.e ou des étudiant.e.s pendant leur formation.

MANDAT

5
—
6

COMMUNIQUER

Le secteur des communications de CBSL a pour objectifs de soutenir, d'informer, de représenter, de promouvoir et d'accompagner la communauté artistique et culturelle bas-laurentienne, en conformité avec les mandats de l'organisme. Plus précisément, le secteur des communications agit comme le coordonnateur et créateur des liens visibles et organiques entre l'organisme, ses membres, le milieu culturel et les partenaires territoriaux.

L'année 2021-2022 a été marquée par l'arrivée d'une nouvelle agente de communication à CBSL. Dès son entrée en fonction, elle a su apporter une structure aux divers canaux communicationnels de l'organisme. L'infolettre, les médias sociaux et le site Web sont maintenant encadrés par des outils de gestion et de rédaction. Parallèlement, la nouvelle ressource a amorcé l'analyse et la conceptualisation d'un plan des priorités stratégiques en communication nécessaire à l'atteinte des objectifs mentionnés ci-dessus.

COMMUNIQUER

OBJECTIF 9

Communiquer la fierté de nos membres, promouvoir et contribuer à la reconnaissance de l'identité culturelle et artistique de notre territoire.

ACTIONS**9.1 PÉRENNISER LA REMISE DE PRIX ANNUELLE ET POURSUIVRE LE DÉVELOPPEMENT DE L'ÉVÉNEMENT.****Prix du CALQ - Artiste de l'année au Bas-Saint-Laurent 2021 :**

Cette année, le Prix du CALQ - Artiste de l'année au Bas-Saint-Laurent, en partenariat avec CBSL, a été remis à Tom Jacques (MRC de Rimouski-Neigette) avec une bourse de 10 000 \$ offerte par le Conseil des arts et des lettres du Québec. Une œuvre de Caroline Bolieu, artiste en arts visuels de la MRC de Kamouraska, a également été offerte au lauréat par CBSL.



CRÉDIT PHOTO : LAURIE-EDWIDGE CARDINAL

Le travail artistique de Tom Jacques, musicien et artiste sonore, évolue entre la composition, l'improvisation, l'interprétation, ainsi que la conception de dispositifs et d'installations sonores. Ancré au Bas-Saint-Laurent, il œuvre principalement dans les musiques actuelles, contemporaines et jazz. Ses projets tirent leurs origines de plusieurs pratiques, soit la musique, l'installation sonore, la lutherie sauvage, l'art numérique, le cinéma, les métiers d'arts et les arts visuels.

La fabrication de nouveaux dispositifs est au centre de sa démarche compositionnelle, le guidant vers des directions musicales surprenantes sans le contraindre aux limites des instruments de musique conventionnels. Actif au sein de plusieurs ensembles, il collabore également avec des artistes de tous horizons. Il a remporté en 2017 le Prix à la relève artistique du Bas-Saint-Laurent.



LA GRANGE DU RANG 4,
TRANSFERT PHOTOGRAPHIQUE ET ACRYLIQUE
SUR PANNEAU DE BOIS, 8 X 8,
2021, CAROLINE BOLIEU



Prix à la Relève artistique au Bas-Saint-Laurent 2021 :

Le Prix à relève artistique du BSL a été remis à Wina Forget (MRC des Basques) et comprenait une bourse de 2 000 \$ offerte par les cégeps de La Pocatière, de Matane, de Rimouski et de Rivière-du-Loup. Une œuvre de Caroline Bolieu, artiste en arts visuels de la MRC de Kamouraska, a également été offerte par CBSL.



CRÉDIT PHOTO : LAURIE-EDWIDGE CARDINAL

Metteuse en scène et dramaturge installée dans le Bas-Saint-Laurent, Wina Forget a complété une maîtrise en théâtre sur la représentation scénique des états de corps vécus dans l'émeute politique.

Elle développe une esthétique théâtrale hybride inspirée du mouvement, de la poétique de la matière et des sciences sociales. Elle est plusieurs fois boursière de différentes ententes de développement culturel et du Conseil des arts du Canada. Elle écrit et met en scène une première version de la satire politique *Projet trolls : Apocalypse 2.0* présentée au Festival Fringe de Montréal en 2018, met en scène la pièce *Sous l'eau douce* d'Ariane Bourget au Théâtre du Bic en 2020 et présente sa pièce de danse-théâtre *NOUS SOMMES* à Montréal en janvier 2022.

Wina est fondatrice et directrice artistique du Théâtre des petits paradigmes poreux, une compagnie de création en art vivant qui cherche à interroger les dérives du monde moderne et ses sursauts de résilience.



SE DÉTACHER DE LA DORMANCE,
TRANSFERT PHOTOGRAPHIQUE ET ACRYLIQUE
SUR PANNEAU DE BOIS, 8 X 8,
2021, CAROLINE BOLIEU





Gala de remise des prix :

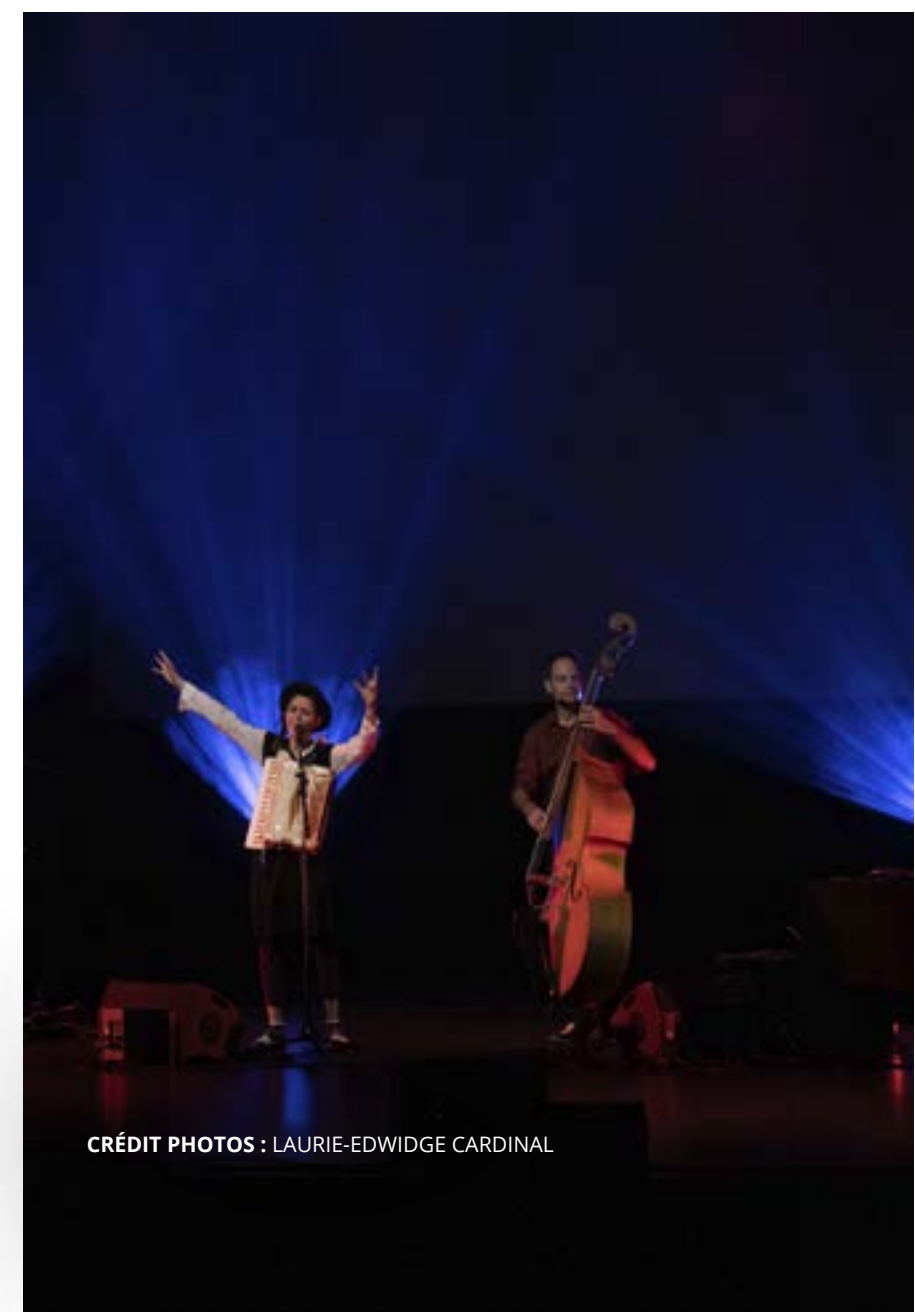
Le gala de remise des prix de CBSL s'est tenu à l'automne 2021 à la salle Desjardins-Telus avec le précieux soutien de l'équipe de Spect'Art Rimouski. Ce gala a été capté et diffusé simultanément sur Facebook par Paralœil.

Le public de la soirée du 18 octobre a eu droit à tout un spectacle : en plus des remises de prix, de l'annonce du lancement en 2022 du nouveau Prix du Patrimoine, quatre prestations se sont succédé sur la scène. Culture Bas-Saint-Laurent tient à remercier les Matantes à bouche, Robin Servant, Maxime Éthier, Isabelle Charlot et Thomas Gaudet-Asselin pour leurs magnifiques prestations.

Le public a eu également la chance de visionner le court métrage *Wolastoq amsqahs peciyat (L'origine de la Wolastoq)* de Mélanie Brière. La soirée s'est terminée par un cocktail de l'amitié offert par la microbrasserie Le Bien, Le Malt au Musée régional de Rimouski.

9.2 RÉALISER DES ACTIONS DE PROMOTION QUI METTENT EN LUMIÈRE LES PROJETS SOUTENUS DANS LE CADRE DE L'ENTENTE DE PARTENARIAT TERRITORIAL EN LIEN AVEC LA COLLECTIVITÉ DU BSL.

Comme à chaque année, CBSL a promu la diffusion des projets soutenus, tout en identifiant bien le cadre de l'Entente de partenariat territoriale. CBSL a également élaboré une stratégie de promotion et de diffusion de l'Entente dans ses outils Web. Cette stratégie sera appliquée dès 2022.



CRÉDIT PHOTOS : LAURIE-EDWIDGE CARDINAL

COMMUNIQUER

OBJECTIF 10

Optimiser son site Web et sa base de données pour faciliter l'accès à l'organisme.

ACTIONS**10.1 PROCÉDER À UNE REFONTE DU SITE WEB ET DE LA BASE DE DONNÉES AFIN DE RÉPONDRE AUX BESOINS DES CATÉGORIES DE MEMBRES ET AUX MANDATS DE L'ORGANISME.**

Beaucoup de choses ont bougé en 2021-2022 pour l'amélioration des divers outils numériques de l'organisme. CBSL a établi des liens avec un nouveau fournisseur de services Web bas-laurentien, Cube Noir, situé en Matanie, afin d'obtenir des conseils et du support pour la maintenance du site Web. Ce nouvel allié a également alimenté la réflexion pour la sélection d'une nouvelle solution de gestion du membrariat, ainsi que pour l'actualisation du portail des membres.

CBSL est heureuse d'avoir sélectionné un logiciel d'une entreprise québécoise, Vendere, installée à Montréal. Ce dernier sera déployé au courant de l'année 2022. Il permettra de fluidifier l'intégralité des services de CBSL.

COMMUNIQUER

OBJECTIF 11**Informerses membres de manière privilégiée.****ACTIONS****11.1 STRUCTURER SES COMMUNICATIONS AFIN D'ASSURER UN ACCÈS À DE L'INFORMATION SELON LES CATÉGORIES DE MEMBRES.**

L'arrivée d'une ressource dédiée aux communications a rendu possible la création de plusieurs plans pour encadrer et planifier les messages clés pour les divers axes (promotion des services, promotion de l'Entente de partenariat territorial en lien avec la collectivité, promotion des événements, etc.) et les divers publics (membres, partenaires, etc.).

Parallèlement, des outils collaboratifs ont été développés pour mieux harmoniser les efforts de l'équipe en matière de préparation, de mise en commun, de suivis, de correction, de publication et de comptabilisation des contenus sur les divers canaux de communication.

Actualités sur le site Web :

CBSL a assuré une veille en continu sur les appels à projets et sur les offres de financement dans tous les secteurs. Il a relayé les communiqués des différentes instances gouvernementales.

En cette deuxième année de pandémie, CBSL a rassemblé l'information à jour sur les mesures sanitaires dans le milieu culturel ainsi que sur les nouvelles mesures financières pour contrer les effets de la pandémie sur le milieu culturel.

Le mandat de CBSL en communication comprend de relayer les annonces des lauréats des prix du CALQ et de la relève, mais aussi de tout ce qui a trait à l'Entente de partenariat territorial. En outre, CBSL a mis en ligne, sur son site Web :

- **8 actualités** sur les mesures liées à la pandémie en 2021-2022;
- **79 appels à projets** et à candidatures;
- **50 offres d'emploi** en culture;
- **27 communiqués** divers : nominations, départs, actualités culturelles, budget, élections, etc.
- Au total, CBSL a publié **225 actualités** comparativement à 105 en 2020-2021.

Infolettre :

Le nombre d'infolettres diffusées est en légère augmentation cette année, avec un total de 33 infolettres envoyées (trois de plus que l'an dernier). Ces communications visaient, entre autres, à diffuser de l'information sur les mesures sanitaires et sur les programmes de soutien financier en temps de crise.

42 % des 840 abonnés consultent l'infolettre et près de 7 % d'entre eux cliquent au minimum sur l'un des liens. Ces résultats sont excellents par rapport à la moyenne du secteur culturel (26 % consultent et 3 % cliquent). Ces chiffres montrent l'intérêt de l'audience et la pertinence des contenus de CBSL dans un monde où l'infobésité sévit.

Médias sociaux :

CBSL a partagé plus de 400 publications en 2021-2022. 22 % des contenus visaient à informer les abonnés sur ses activités (AGA, gala, formations, appel de projets de l'Entente de partenariat territorial, etc.).

11.2 ENCOURAGER L'APPARTENANCE ET LA SOLIDARITÉ DANS SES COMMUNICATIONS.

CBSL s'est doté d'une multitude de nouveaux outils pour encadrer et structurer ses communications. Ces derniers lui permettent d'être plus inclusive, claire dans ses messages et cohérente par rapport à ses valeurs. Une politique d'écriture inclusive est maintenant mise à l'essai par l'ensemble de l'équipe!

- **404 publications** (plus d'une par jour!);
 - Activités et événements de CBSL : 22 %;
 - Activités des membres : 46 %;
 - Programmes de subvention : 16 %;
 - Offres d'emplois : 10 %;
- **208 nouveaux *J'aime*** pour un total 3 130;
- **+ de 180** utilisateurs et utilisatrices manifestant un engagement envers le contenu en moyenne chaque semaine;
- **+ de 2 200** personnes rejointes par le contenu en moyenne chaque semaine;
- **+ de 6 000 expositions** au contenu en moyenne chaque semaine.

MANDAT

6 - 6

ADMINISTRER

Dans le cadre du plan stratégique 2021-2024, CBSL a deux grandes priorités. La première est d'agir au service des priorités des membres pour la relance, dans la mesure de nos ressources et en cohérence avec notre mission. La seconde est de poursuivre la restructuration de Culture Bas-Saint-Laurent. L'intention est d'offrir à l'organisme une plus grande stabilité et une saine gouvernance.

Membre professionnel

Éclair
Trois
Membres

Hélène
M. B.

Chantal
M. B.

Christine
M. B.

Marie
M. B.

Christine
M. B.

Christine
M. B.

Christine
M. B.

Christine
M. B.

EPSON

EPSON

EPSON

EPSON

EPSON

EPSON

EPSON

ADMINISTRER

OBJECTIF 12**Assurer une saine gouvernance.****ACTIONS****12.1 DÉVELOPPER DES OUTILS DE GESTION, DE COMMUNICATION ET DE SUIVI POUR FACILITER LES SUIVIS ET LA GOUVERNANCE DE L'ORGANISME.**

Plusieurs outils et processus ont été mis en place afin de s'assurer d'une bonne circulation de l'information entre l'équipe, la direction et les membres du conseil d'administration (CA). Un tableau de bord a été créé pour informer le CA de l'avancement du plan d'action stratégique à chaque réunion.

**12.2 FORMER DES COMITÉS DE SUIVI LIÉS AU PLAN D'ACTION TRIENNAL.**

Un comité, composé de deux membres de l'équipe et deux membres du CA, a été formé pour se pencher sur la révision des règlements généraux de CBSL. Ces règlements généraux remaniés présenteront avec clarté la gouvernance, les rôles et les processus, tout en s'arrimant à la démarche de refonte des catégories de membres qui est en cours. La version projet du document est actuellement en démarche de validation avec un avocat spécialisé.

ADMINISTRER

OBJECTIF 13

Consolider l'organisme tant sur le plan de ses ressources humaines que financières.

ACTIONS**13.1 RENOUELER ET BONIFIER LES ENTENTES DE FINANCEMENT AVEC SES PARTENAIRES.**

CBSL a obtenu un renouvellement triennal au fonctionnement grâce au Programme d'aide au fonctionnement des organismes de regroupement du ministère de la Culture et des Communications (PAFOR) pour 2021-2024. Cette belle nouvelle offre à CBSL la prévisibilité nécessaire pour mener à bien les actions prévues jusqu'en mars 2024.

Des démarches de financement sont également en cours pour soutenir la réalisation du diagnostic culturel régional et pour la poursuite du projet de communauté pour l'amélioration des conditions de travail et de pratique en culture au Bas-Saint-Laurent.

**13.2 Organiser le financement, la réalisation, le suivi stratégique et l'évaluation du plan d'action en fonction des ressources disponibles.**

Nous avons déjà dépassé les attentes de la première année de notre plan d'action triennal! L'embauche cette année de Virginie Chrétien à la coordination du service d'accompagnement et d'Alexandra Turgeon aux communications ont permis de grandes avancées structurantes pour l'organisation, en plus de la nomination d'Esther Gagnier à la coordination du plan d'action en patrimoine.

ADMINISTRER

OBJECTIF 14**Structurer et actualiser les pratiques internes.****ACTIONS****14.1 Poursuivre la restructuration des postes, des tâches, des outils de suivi, des évaluations, etc.**

Le monde du travail est en pleine transformation et CBSL est en grande restructuration. En effet, l'organisme est en croissance dans un contexte de pénurie de main-d'œuvre. La direction générale, appuyée par un comité RH composé de quatre membres du CA, a restructuré la gestion des ressources humaines par la rédaction d'un cahier du personnel et d'une politique de télétravail, par la mise en place de processus de suivis individuels et collectifs, par une nouvelle structure de rémunération et par la précision des contrats de travail.

La démarche se poursuit, avec le soutien de la firme Véga service-conseil, cela afin de valider et de finaliser ces nouveaux outils. Cette démarche de restructuration assurera une saine gouvernance, claire et équitable.

Dans cette mouvance de restructuration, CBSL a poursuivi des initiatives pour offrir des conditions de travail avantageuses au personnel salarié. Le REER collectif de l'équipe reflète les valeurs de l'organisation qui tendent vers le développement durable en investissant collectivement, depuis le printemps 2021, dans un fonds environnemental. De plus, CBSL a instauré à l'automne 2021 un régime d'assurances collectives. Ce type d'avantage est un incontournable aujourd'hui, il protège la sécurité financière des membres du personnel et de leurs familles, en plus de faciliter l'accès à plusieurs soins de santé.

CONCLUSION DE LA DIRECTION GÉNÉRALE

Cette année, l'équipe a fait preuve de dépassement en relevant de grands défis. Certains n'étaient pas simples dans le contexte actuel : la réalisation d'un diagnostic culturel régional, la poursuite de l'implantation d'une communauté pour l'amélioration des conditions de travail et de pratique en culture, l'offre d'accompagnement et de formations pour combler les besoins du plus grand nombre de membres possible. Je suis choyée de travailler dans le plaisir avec des personnes brillantes, solidaires, généreuses et investies par la mission de Culture Bas-Saint-Laurent.

Je souhaite offrir notre gratitude à nos membres, aux artistes persévérants qui, chaque jour, choisissent de nourrir le monde d'un essentiel dont nous avons tous tant besoin. Votre travail est un acte d'expression et de résistance essentiel pour les collectivités.

Merci aux professionnel.le.s et aux bénévoles du milieu de la culture qui connaissent si bien la valeur des artistes et de leurs œuvres. Merci d'offrir de votre temps et votre passion pour créer des ponts entre les arts, la culture et les publics, les communautés, le monde.

Culture Bas-Saint-Laurent met tout en œuvre pour marcher à vos côtés, rendre votre route plus douce, nous relier ensemble pour être plus forts, fournir des efforts là où vous en avez le plus besoin.

Puis il y a vous, membres du conseil d'administration, qui offrez une veille précieuse et une connaissance fine du territoire et des différents secteurs. Vous êtes des personnes de cœur. C'est une chance inouïe que de partager ce grand projet rassembleur avec vous!

Alors que CBSL est en pleine croissance, des rêves prennent vie. En plus de nos mandats et de ce qui nous distingue (un service d'accompagnement et un plan d'action en patrimoine uniques au Québec), nous poursuivrons avec force la mobilisation pour l'amélioration des conditions de travail en arts et culture. Nos actes installent progressivement, mais sûrement, davantage de solidarité et d'entraide. Merci d'y croire et d'y contribuer avec nous!



Madame Dominique Lapointe
→ Directrice générale

CRÉDIT PHOTO : JEAN-FRANÇOIS BÉRUBÉ



PARTENAIRES



CBSL EST MEMBRE DE



**CULTURE BAS •
SAINT • LAURENT**

RAPPORT ANNUEL

**2021
→22**